



Facsarnok

Pannon Falap-Lemez Kereskedelmi Központ



1. Főhomlokzat
(fakereskedelem az erdő szélén)
2. Helyszínrajz
3. Földszinti alaprajz
4. Keleti homlokzat

Entz Sarolta

AFerdinánd és Ferdinánd Építésziroda faipari kereskedelmi központja kiemelkedik Biatorbágy környékbeli ipari épületei közül: rögtön elhelyezkedésével, ahogy a meredek útról felnézve uralkodik az alatta elterülő tájon, de formailag is újat hoz, a „hagyományos” – a környéken elég gyakori – ipari telephelyekhez és épületekhez képest. Hely/zet. Meredek domboldalon, a kialakított parkoló mögött, éles vonalakkal metszi ki helyét az épület, illetve épületsor. A látványt teljesen domináló főépület mögött, nyaktaggal csatlakoztatva nagy raktárépületet is találunk.

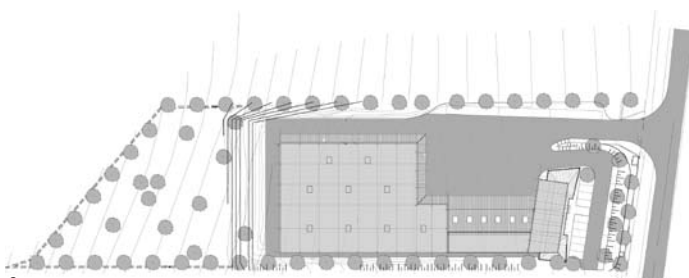
Az ipari építészet puritán, funkcionalista „szabályai” e legutóbbinál tökéletesen érvényesülnek: a több mint 1500 négyzetméteres alapterületű, téglány alaprajzú, két hajóra osztott, kívül fehérre festett, előregyártott vasbeton elemekből, pillérekből és gerendákból nyolc méter belmagasságú egyszerű, tároló funkciójú terek terveztek az építészek. Valami merőben más koncepció érvényesült a főépületnél mind formailag, mind pedig anyaghasználatában. Anyag. A kétszintes, beton sáv alapra épített irodai és kereskedelmi funkciót ellátó reprezentatív szárny Binder BBS falapokból épült. Mind a tartó – a faelemek a betonlemezen



1



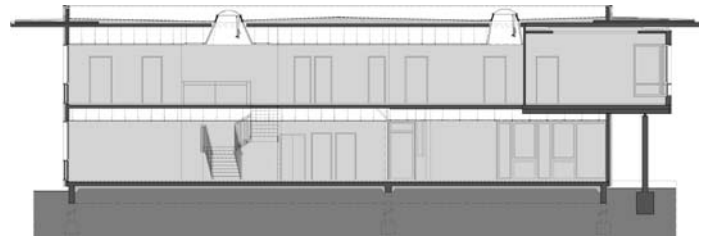
4



2



1. Hosszmetszet
2. Nyugati homlokzat
3. Látszóbeton-fatartó-tárgyaló-szárnyak
4. Főbejárat



keresztül az alaptestekre vezeték le a terhet –, mind pedig a lefedő funkciót ezzel az egy anyaggal oldották meg. A falapok egymásra keresztirányban épített táblásított fenyőrétegekből állnak. Jó teherbírást, illetve kiváló pára- és hőátjáró képességet tulajdonítanak neki. Az előregyártott lapokat ácsüzemben, az előzetes elemtervek alapján méretre vágták, majd a helyszínen tíz nap alatt összeszerelték. Ez volt talán a 2006 novemberétől 2007 júniusáig tartó építkezés legrövidebb fázisa.

Forma. A telek szélével párhuzamos nyaktaghoz bal oldalával, kicsit előrehúzva, ferdén csatlakozik az enyhén trapéz alaprajzú tömb. Magát a térformát a második szinten jobb- és bal oldalon az épület sarkainál, egy-egy kiugratott, ugyancsak trapéz alaprajzú kubus bontja meg; mint ha külön építőelemként, külön tárgyként rá/behelyezték volna őket az épületbe. Tovább bontja az egyszerű geometriát a kubusok tetejének szintjében merészen előrehúzott és a második szint homlokzati vonalát követő fa tetőelem. A homlok-

zat síkját, a földszinten a bejáratot keretező ugyancsak BBS-ből készült egyszerű geometrikus szélfogó osztja. Az építészek következetességét mutatja, hogy alaprajzilag itt is egy trapézformával találkozunk, aminek a homlokzatot metsző vonala szépen folytatódik a belső terek felé. A térbelileg kiugratott három elem színével is kiemelkedik az épületből: míg a felmenő falszerkezeteket mindenütt világos, pasztell szilikátvakolat borítja, a kiugratott elemeknél látszónak hagyták a BBS felületeket, mindössze zöldesszürkés árnyalatú, UV-álló



3

Építető: Pannon Falap-Lemez Kft.

Építészek:

Ferdinánd Árpád, Nagy Krisztián

Kivitelező: Unger Gmbh és Grabarics Kft., VSTR Hungária Kft.

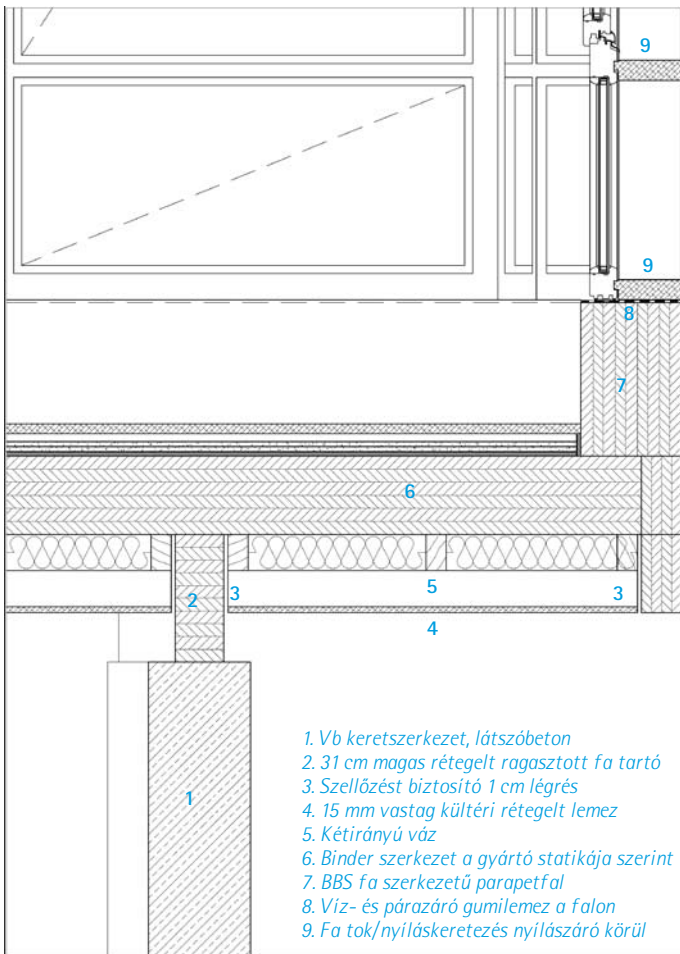
Statika: Facskó Gergely

Épületgépész: Lencsés János

Épületvillamosság: Lisz Rezső, Vas Attila

Utak, közművek: Ferencz Gusztáv

Fotó: Oravecz István



1. Vb keretszerkezet, látszóbeton
2. 31 cm magas rétegelt ragasztott fa tartó
3. Szellőzést biztosító 1 cm légrés
4. 15 mm vastag kültéri rétegelt lemez
5. Kétirányú váz
6. Binder szerkezet a gyártó statikája szerint
7. BBS fa szerkezetű parapetfal
8. Víz- és párazáró gumilemez a falon
9. Fa tok/nyílászorúzás nyílászáró körül



vastag lazúrréteggel kenték le a fafelületet.

A fa nyílászárók szépen tagolják a homlokzat síkban hagyott részét. A nyílászárókon belüli osztások az aránymetszés arányrendszeréhez közelítenek, ahol az alsó nagyobb osztásokat mellvédszerűen fával borították, és a bal vagy éppen jobb oldali keskenyebb osztást falécezéssel tették változtatossá. A homlokzat elsőre szinte szimmetrikus benyomást kelt, de tulajdonképpen jobb oldali hangsúlyt kapott: a kiugró „fadoboz” elem ott valamivel nagyobb, és az épület jobb oldalsó

homlokzatával párhuzamosan külön oszlopos alátámasztást is kapott, illetve a bejárat is kissé jobbra tolva helyezkedik el a főhomlokzaton. Ez a hangsúlyeltolás jogos, hiszen az épület-együttes további részei, az udvar, a nyitott-fedett és a zárt raktárrészek mind erről az oldalról közelíthetők meg. A megrendelő célja tehát, hogy az épület megjelenésében is a cég profiljára utaljon, és funkcionálisan is megfelelően, teljesült: a felépült központ mindenképpen példát mutat az új fa szerkezeti elemek (BBS lapok) építészeti használatában,

de belső tereiben is mindenütt hangsúlyosan használja fel a fát; ugyanakkor 2500 m²-es fedett területével mindenféle kereskedelmi és raktározási funkciónak is megfelel. Mindezen felül pedig az épület a faszervezetektől megszokott könnyedséggel szemben meglepő stabilitást sugároz, ami, ha ezt egy céggel azonosítjuk, szintén nem megvetendő karakterjegy.